

## ด้านเกษตรกรรม การปลูกข้าว ปลูกมัน ปลูกอ้อย

ฤดูทำนาปีในประเทศไทยปกติจะเริ่มราวเดือนพฤษภาคมถึงกรกฎาคมของทุกปี ขึ้นอยู่กับปริมาณน้ำฝน เมื่อ ๓ เดือนนี้ผ่านไป ข้าวที่ปักดำหรือหว่านเอาไว้จะสุกงอมเต็มที่พร้อมเก็บเกี่ยว ส่วนนาปรังสามารถทำได้ตลอดปี เพราะพันธุ์ข้าวที่ใช้ปลูกเป็นพันธุ์ที่ไม่ไวต่อช่วงแสง เมื่อข้าวเจริญเติบโตครบกำหนดอายุก็จะสามารถเก็บเกี่ยวได้

การทำนาค่าแบ่งได้เป็น ๒ ขั้นตอน คือ

การตกกล้า เพาะเมล็ดข้าวเปลือกให้มีรากงอกยาว ๓ - ๕ มิลลิเมตร นำไปหว่านในแปลงกล้า ช่วงระยะ ๗ วันแรก ต้องควบคุมน้ำไม่ให้ท่วมแปลงกล้า และจะสามารถถอนกล้าไปปักดำได้เมื่อมีอายุประมาณ ๒๐ - ๓๐ วัน

การปักดำ ชาวนาจะนำกล้าที่ถอนแล้วไปปักดำในแปลงปักดำ ระยะห่างระหว่างกล้าแต่ละหลุมจะมีความแตกต่างกันขึ้นกับลักษณะของดิน คือ ถ้าเป็นนาลุ่มปักดำระยะห่าง เพราะข้าวจะแตกกอใหญ่ แต่ถ้าเป็นนาดอนปักดำค่อนข้างถี่ เพราะข้าวจะไม่ค่อยแตกกอ



## การปลูkmัน

มันสำปะหลัง จัดอยู่ในพืชที่ต้องการน้ำน้อย แต่การเจริญเติบโต และปริมาณผลผลิต ก็ขึ้นอยู่กับปริมาณน้ำฝนด้วยเช่นกัน การปลูkmันสำปะหลังโดยอาศัยน้ำฝน แนะนำให้เกษตรกรปลูกในระยะเวลาที่เหมาะสม ในเดือน พฤษภาคม-มิถุนายน และช่วงเดือน ตุลาคม-พฤศจิกายน ซึ่งเป็นช่วงที่เกษตรกรสามารถปลูกและให้ผลผลิตสูง หลังจากเตรียมท่อนพันธุ์ แนะนำควรปักท่อนพันธุ์ให้ตั้งตรงลึกในดินประมาณ ๑ ใน ๓ ของความยาวท่อนพันธุ์ ควรมีตาห่างอก ๔ - ๕ ตาขึ้นไป ปลูกเป็นแถวแนวตรง เพื่อสะดวกในการบำรุงรักษาและกำจัดวัชพืช โดยใช้ระยะระหว่างแถว ๑.๒๐ เมตร ระยะระหว่างต้น ๘๐ ซม. ควรระวังอย่าปักส่วนยอดลงดินเพราะตาจะไม่งอก การปักตรง ๘๐ องศา หรือปักเฉียง ๔๕ องศากับพื้นดินให้ผลผลิตไม่แตกต่างกัน แต่สะดวกต่อการกำจัดวัชพืช ง่ายต่อการเก็บเกี่ยวและให้ผลผลิตสูงกว่าการปลูกฝัง ๑๐-๑๕ เปอร์เซ็นต์



## การปลูกอ้อย

การปลูกอ้อยให้ได้ผลผลิตสูงต้องเพิ่มจำนวนลำต่อไร่ โดยต้องปลูกให้ชิดขึ้นเป็นแบบ ๑ ร่อง ๔ แถว คือ ร่องปลูก ๘๐ เซนติเมตร ให้ปลูกอ้อย ๔ แถว ระยะห่างกัน ๒๐ เซนติเมตร วิธีการปลูกให้ฝังท่อนอ้อยลงไปในดินลึก ๒๕ เซนติเมตร แล้วใช้ลูกกลิ้งทับหน้าดินด้วย วิธีนี้ทำให้หน้าดินแน่น เมื่อโดนแดดหน้าดินก็จะแห้งไป ทำให้มีวัชพืชน้อย ขณะที่ความชื้นใต้ดินยังมีอยู่เพราะถูกหน้าดินที่ถูกกลิ้งทับกักไว้ เดือนเดียวอ้อยใต้ดินก็จะงอกโตขึ้นมาได้ขณะที่วัชพืชรังงอกยังไม่ทันโต และสองเดือนอ้อยจะสูงท่วมเอว วัชพืชไม่ได้แดดก็จะเฉาไปเอง



ด้านหัตถกรรม  
การสานหมวกจากต้นกก



# กิจกรรมการบูรณาการ



# สูตรลูกประคบสมุนไพร

## แบบสดและแบบแห้ง

หมอพื้นบ้านหรือแพทย์แผนไทยนิยมนำสมุนไพรแบบสดและแบบแห้งมาเป็นส่วนประกอบที่สำคัญของลูกประคบสมุนไพร เป็นสมุนไพรที่มีสรรพคุณบำบัดอาการของโรคทางกล้ามเนื้อ เส้นเอ็น ผิวน้ำขี้ สมองที่คลายอาการเกร็งของกล้ามเนื้อและเซลล์ที่อยู่ใต้ผิวหนัง ลดการตึงเครียดทำให้เส้นเอ็นหย่อนคลาย บรรเทาอาการปวดเมื่อย ลดการอักเสบ แก้เคล็ดขัดยอก ฟกช้ำดำเขียว บรรเทาอาการคันตามร่างกาย บำรุงผิว ช่วยรักษาเม็ดผดผื่นคันตามผิวหนัง ลูกประคบสมุนไพรสะท้อนให้เห็นถึงภูมิปัญญาทางการแพทย์แผนไทยของบรรพบุรุษไทยได้อย่างน่าทึ่งยิ่งนัก

ส่วนผสมสูตรลูกประคบสมุนไพรแบบสด (๑๕๐ กรัม ต่อ ๑ ลูก)

- ไพล ๓๐ กรัม
- ขมิ้นชัน ๒๐ กรัม
- ขมิ้นอ้อย ๑๐ กรัม
- ใบมะกรูด ๑๐ กรัม
- ตะไคร้บ้าน ๒๐ กรัม
- ใบพลับพลึง ๑๐ กรัม
- ใบส้มป่อย ๑๐ กรัม
- ใบมะขาม ๑๐ กรัม
- ใบขี้เหล็ก ๕ กรัม
- พิมเสน ๕ กรัม
- การบูร ๑๐ กรัม
- เกลือแกง ๑๐ กรัม

ส่วนผสมสูตรลูกประคบสมุนไพรแบบแห้ง (๑๕๐ กรัม ต่อ ๑ ลูก)

- ผิวมะกรูด ๒๐ กรัม
- ไพล ๒๐ กรัม
- ผักเสี้ยนผี ๒๐ กรัม
- ข้าวคั่ว ๒๐ กรัม
- พิมเสน ๒๐ กรัม
- การบูร ๔๐ กรัม
- เกลือตัวผู้ ๑๐ กรัม

สรรพคุณของลูกประคบสมุนไพรแบบสดและแบบแห้ง

ตัวยาสมุนไพรของลูกประคบสมุนไพรส่วนใหญ่มีสรรพคุณในการแก้เคล็ดขัดยอก ฟกช้ำดำเขียว ทำให้เส้นเอ็นของกล้ามเนื้อหย่อนเมื่อผสมผสานกับความร้อนจากลูกประคบสมุนไพร ก็เท่ากับเสริมฤทธิ์ในการรักษาซึ่งกันและกัน สมุนไพรที่ใช้ตามตำรานี้ เป็นทั้งสมุนไพรแบบสดและสมุนไพรแบบแห้ง เป็นตัวยาที่มีน้ำมันหอมระเหยจากพืชสมุนไพร ซึ่งเป็นสารในการออกฤทธิ์ที่สำคัญนอกจากนี้เราอาจจะใช้สมุนไพรชนิดอื่น ๆ มาร่วมอีกก็ได้ เช่น ว่านนางคำ หัวหอม ใบพลับพลึง ขิงสด ว่านน้ำ ดีปลี เปราะหอม ผักบุง เปลือกชะลูด ถ้าหาไม่ได้ก็ไม่เป็นไร ใช้เท่าที่มี

อุปกรณ์ในการทำลูกประคบสมุนไพร

๑. เชียง ๑ อัน และมีด ๑ เล่ม
๒. ตัวยาสมุนไพรรวมที่ใช้ทำลูกประคบสมุนไพร
๓. ผ้าดิบสำหรับห่อทำลูกประคบสมุนไพร ๒ ผืน และเชือก ๒ เส้น ยาว ๑ เมตร
๔. หม้อนึ่งลูกประคบสมุนไพร
๕. กะละมัง ถุงมือ ผ้าขนหนู
๖. จานรองลูกประคบสมุนไพร

### วิธีการทำลูกประคบสมุนไพร

- เตรียมสมุนไพรให้พร้อมก่อนลงมือปรุงตามสูตรลูกประคบสมุนไพร หั่นเป็นชิ้นเล็กๆ โขลกพอแหลก นำสมุนไพรซึ่งน้ำหนักแต่ละชนิดตามสูตรมาตรฐานที่กำหนดไว้
- นำส่วนผสมทั้งหมดของลูกประคบสมุนไพรมาคลุกเคล้าเข้าด้วยกัน เมื่อส่วนผสมเข้ากันดีแล้วให้นำมาทดสอบน้ำหนักรวมกันอีกครั้งหนึ่ง
- นำส่วนผสมสมุนไพรลูกประคบมาใส่ในผ้า ห่อเป็นลูกประคบสมุนไพร รัดด้วยเชือกให้แน่น พร้อมใช้

### วิธีการห่อลูกประคบสมุนไพร

๑. นำส่วนผสมสมุนไพรของลูกประคบมาวางตรงกลางผ้า เริ่มต้นจับมุมผ้า ๒ มุม ขึ้นมาทบกัน โดยจับที่ละมุมจนครบทั้ง ๔ มุม จากนั้นจะเกิดมุมผ้าขึ้นมาอีก ๔ มุม ให้รวบมุมผ้าที่ละมุมอีกครั้งหนึ่งจนครบทั้ง ๔ มุม
๒. แต่งชายผ้าให้เรียบร้อย ซ้อนกันเป็นชายเดี่ยว จากนั้นค่อย ๆ จัดแต่งลูกประคบสมุนไพรให้เป็นรูปทรงกลมที่สวยงาม
๓. เมื่อได้ลูกประคบสมุนไพรที่เป็นรูปทรงกลมที่สวยงามแล้ว ให้นำเชือกมาพับครึ่ง ร้อยเป็นห่วงให้ชายทั้งสองเท่ากัน
๔. จากนั้นพันทบกัน ๒ รอบแล้วผูกให้แน่นด้วยเงื่อนตาย ๑ รอบ ก็จะทำให้เหลือปลายผ้าที่เท่ากันทั้งสองข้าง ค่อย ๆ จัดระเบียบชายผ้าในส่วนที่จะทำเป็นด้ามจับลูกประคบสมุนไพร
๕. การทำด้ามจับลูกประคบสมุนไพร โดยการจับชายผ้าที่เหลือมาซ้อนกันให้เรียบร้อย เสร็จแล้วพับเข้าหากันเพื่อเก็บชายผ้าทั้งสองด้าน
๖. หลังจากที่เราจัดแต่งและซ้อนชายผ้าของลูกประคบสมุนไพรเป็นที่เรียบร้อยแล้ว ให้พับลงมาประมาณ ๒ นิ้วครึ่ง เพื่อทำด้ามจับ ใช้ปลายของเชือกเส้นเดิมมาพันทบกันอีก ๒ รอบ โดยการผูกเชือกแบบเงื่อนตายให้แน่นอีกครั้งหนึ่ง
๗. ให้ซ้อนปลายเชือกไว้ในซอกผ้าตรงรอยพับที่เป็นด้ามจับ เพื่อให้ลูกประคบสมุนไพรมีความแข็งแรงและสวยงามคงทนต่อการใช้งาน
๘. นำเชือกป่านมาผูกให้แน่นอีกครั้งหนึ่งโดยผูกแบบเงื่อนตาย ปลายด้านหนึ่งยาวประมาณ ๒ นิ้วครึ่ง เสร็จแล้วให้ยกขึ้นมาแนบกับด้ามจับลูกประคบสมุนไพร ใช้



๙. ปลายเชือกส่วนที่ยาวกว่าพันขึ้นมา โดยใช้ปลายนิ้วโลกตเคือกให้แน่น การทำเช่นนี้จะทำให้เชือกเรียงกันดูสวยงามและเป็นระเบียบเมื่อพันจนสุดชายเชือกแล้ว ให้ผูกเงื่อนตายไว้กับปลายเชือกเส้นที่แนบไว้กับด้ามจับในตอนแรก จากนั้นซ่อนปลายเชือกไว้ในซอกผ้าที่เป็นด้ามจับ เพียงเท่านี้ก็จะได้ลูกประคบสมุนไพรที่สวยงามพร้อมสำหรับการใช้งาน

### วิธีการใช้ลูกประคบสมุนไพร

๑. นำลูกประคบสมุนไพร ๒ ลูก ไปนึ่งในหม้อหนึ่ง (หม้อดินหรือหม้ออะไก็ได้) นึ่งประมาณ ๑๕-๒๐ นาที เมื่อลูกประคบสมุนไพรร้อนให้นำลูกแรกไปประคบตามจุดหรือตำแหน่งที่ต้องการรักษา นำลูกประคบสมุนไพรลูกที่ ๒ ไปนึ่งในหม้อระหว่างที่ใช้ลูกประคบลูกแรก
๒. เมื่อลูกประคบลูกแรกเย็นลง นำลูกประคบลูกแรกกลับไปนึ่งใหม่อีกครั้ง นำลูกประคบสมุนไพรลูกที่สองมาใช้ประคบต่อไป ทำสลับกันไปมา การประคบต้องให้ลูกประคบร้อนอยู่ตลอดเวลา
๓. โดยทั่วไปใช้เวลาในการประคบประมาณ ๑๕-๒๐ นาที ต่อการประคบ ๑ ครั้ง แต่ถ้ามีอาการเคล็ดขัดยอก อาจประคบได้วันละ ๒ ครั้ง
๔. วิธีการใช้ลูกประคบสมุนไพร สูตรที่มีการผสมสุราลงไป ในลูกประคบสมุนไพร ไม่ควรนำลูกประคบสมุนไพรไปนึ่งก่อนนำมาประคบ เพราะสุรามีฤทธิ์ร้อนอยู่แล้ว สามารถลูกประคบสมุนไพรมาประคบได้ทันที

# ลูกประคบสมุนไพรจากชาวบ้าน





## การรำบวงสรวงและดนตรีพื้นบ้าน



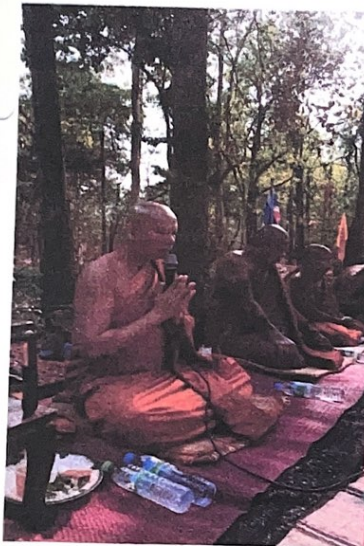
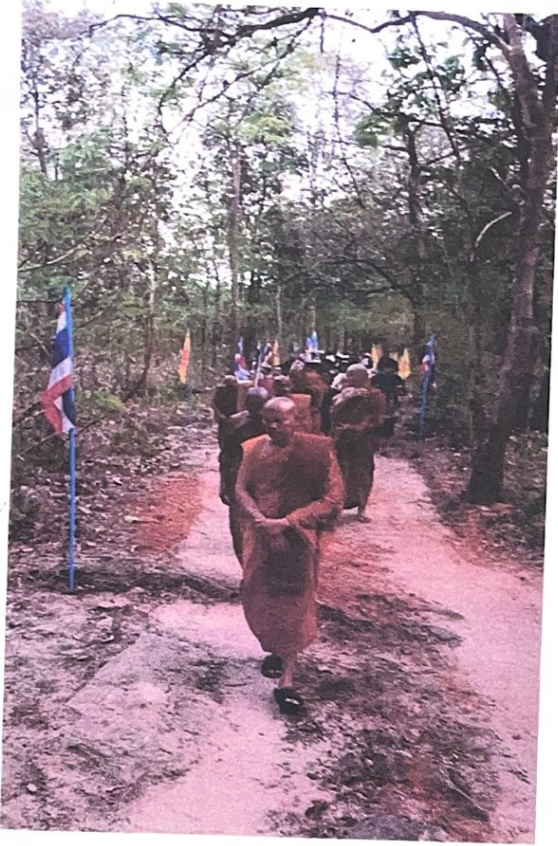


การร้องสรรถัญญะของกลุ่มแม่บ้าน บ้านหัวหนอง หมู่ที่ ๑๐  
ตำบลเขาสวนกวาง อำเภอกวนช้าง จังหวัดขอนแก่น



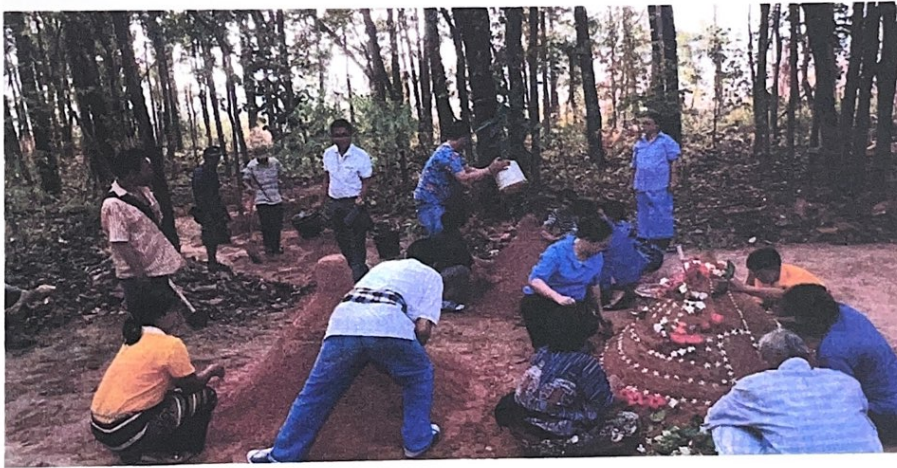


งานประเพณีบุญเผวาส หรือ บุญเดือนสี่





การจัดงานประเพณีบุญเบิกบ้าน ก็จะเริ่มเตรียมงานในวันขึ้น 5 ค่ำ เดือน 6 โดยผู้นำชุมชนจะป่าวประกาศให้ชาวบ้านในชุมชนมาร่วมกันพัฒนาที่ศาลหลักบ้านประจำหมู่บ้าน นำเอาทรายมาก่อแต่งเจดีย์ทรายที่เป็นที่ตั้งของหลักบ้านประจำหมู่บ้านให้สวยงามด้วยดอกไม้ธูปเทียน จากนั้นก็จะจัดโยงเส้นสายสิญจน์จากหลักบ้านไปให้ทั่วบริเวณ และรอบหมู่บ้าน



ISBN 978-616-305-699-3

ชื่อพระภิกษุ



ท่านเจ้าคุณนอ ปุคคภาส

เจ้าคุณ

วัดป่าเลไลยก์วรวิหาร (วัดป่าเลไลยก์)

## ประวัติความเป็นมา วัดป่าเขาสวนกวาง (ตาต้ำฟ้า)

ในระหว่างปี พ.ศ. ๒๔๗๓ ได้มีพระกัมมัญฐานแก่ๆ  
รูปหนึ่ง เดินทางมาปักกลดอยู่ที่นี้ในสมัยนั้นยังมีวัด  
มีแต่ป่าดงพงไพรและฝูงสัตว์ป่านานาชนิดเป็นต้นว่า เก้ง  
กวาง และสัตว์อื่น ๆ อีกมากมาย ท่านได้พักอยู่ที่นี้นาน  
พอสมควร ท่านก็จาริกไปที่อื่น

ในสมัยต่อมาหลายปีคือปี พ.ศ. ๒๔๗๕ ท่านเจ้าคุณ  
อริยคุณาธาร ซึ่งในขณะนั้นท่านเป็น เจ้าคณะจังหวัด  
สกลนคร ได้เที่ยวไปตามชายฝั่งแม่น้ำโขงกับพระอาจารย์

ข้อพระพิสิ หลวงปู่ท่านเจ้าคุณอริยคุณาธาร (เสด็จปัสส) ป.๓๖

มัน ภูริทัตโต ท่านบอกว่ามีพญานาคติดตามไปสงเป็น  
ระยะไปเรื่อยๆ จนทะลุถึงหนองคาย ในช่วงนั้นท่านคิดว่า  
จะกลับลงไปที่กรุงเทพฯ อีกครั้งหนึ่งก็เลยขอปลิกตัว  
ออกจากพระอาจารย์มัน รอขึ้นรถไฟที่หนองคาย ในช่วงที่  
ท่านขึ้นรถไฟนั่งมาผ่านภูเขาสวนกวาง ท่านบอกว่ามีแสง  
ประหลาดได้ส่องพุ่งขึ้นที่ซายเขาลูกนี้ ถึงท่านได้ลงไปอยู่ที่  
กรุงเทพฯ แล้วก็ตาม ท่านก็ยังคงคิดอยู่เสมอว่า จะต้องมาที่  
เขาสวนกวางให้ได้ ท่านพักอยู่ที่กรุงเทพฯ ไม่ได้นานเท่าไร  
ก็รีบเดินทางกลับมาที่เขาสวนกวางโดยทางรถไฟ มุ่งหน้า  
ไปที่ยังมีลำแสงประหลาดพุ่งขึ้น พอมาถึงยังที่ตั้งกล่าว  
เห็นว่าทำเลที่เหมาะสม มีป่าเขาเล่าเนาไพร บ่อน้ำทิพย์ไหล  
ออกมาจากใต้หินโสบริสุทธิ เหมาะแก่การปฏิบัติธรรม  
ท่านก็เลยได้เตรียมจัดหาที่ทางก่อสร้างกุฏิขึ้นมา พอได้  
อาศัยชั่วคราว เมื่อออกบิณฑบาตเข้าวันหนึ่ง

ข้อพระพิสิ หลวงปู่ท่านเจ้าคุณอริยคุณาธาร (เสด็จปัสส) ป.๓๖

โยมคุณตา “มูย วงษ์พรหม” ได้ใส่บาตรและ  
สนทนากับท่านเจ้าคุณอริยคุณาธาร จึงได้เลื่อมใสพอดก  
ตอนเย็นคุณตามูยก็ได้พาคุณยายทองอยู่พร้อมลูกๆ เดิน  
ถือตะเกียงจ้าวพายุ บุกลงป่าความมืดซึ่งน่ากลัวมาก  
เพราะเป็นป่าทึบ เข้าไปฟังธรรมและสนทนากับท่าน  
เจ้าคุณอริยคุณาธารทุกคืน

ต่อมาได้สร้างศาลาถวายท่านเจ้าคุณโดยที่ท่าน  
เจ้าคุณอยากจะสร้างวัด ณ ที่แห่งนี้ เพราะที่ตรงนี้มีความ  
ศักดิ์สิทธิ์มาก ยังความยินดีเป็นล้นพ้นให้กับคุณตามูยเป็น  
อย่างมาก เมื่อสร้างศาลาเสร็จแล้วก็ใช้เป็นที่สวดธรรมให้  
ญาติโยม

บ่อยครั้งที่ท่านเจ้าคุณแสดงอิทธิฤทธิ์พาไปนรก  
สวรรค์คุณตามูยคิดถึงลูกสาวที่ตายก็ยกไปท่านเจ้าคุณฯ  
ท่านให้นั่งสมาธิ สักพักตามูยก็นั่งอยู่ก็ร้องไห้สะอึก  
สะอื้น เป็นอยู่แบบนี้พักใหญ่ จึงพากลับ ตามูยเล่าให้

ฟังว่า เจอลูกสาวที่ตายตกนรกลำบากมาก เป็นเพราะ  
ลูกสาวตามูยน้อยใจพ่อแม่เลยคิดสั้นฆ่าตัวตาย คุณตามูย  
ถึงแก่กรรมท่านเจ้าคุณฯ เป็นผู้เลือกสถานที่ตั้งธาตุบริจ  
อุธิ์และในเวลาไม่กี่ปีท่านเจ้าคุณฯ ก็ป่วยและละสังขาร  
ในที่สุด กล่าวคือว่าทั้งคู่ คือท่านเจ้าคุณและคุณตามูย  
นับถือชอบพอกันมาก จะเห็นได้จากตอนบรรจุอุธิ์  
ท่านเจ้าคุณฯ ครั้งแรกจะบรรจุที่วัดป่าสาละวัน จังหวัด  
นครราชสีมา แต่มีเหตุให้เลื่อนทุกครั้ง จนต้องเปลี่ยนมา  
เป็นวัดป่าเขาสวนกวาง (ตาดฟ้า) โดยถูกศิษย์หลวงพ่อพร  
ใช้วิธีเสียงโย โยนไข่ตั้งแต่หน้าวัดมาเรื่อย จนไข่มาแตก  
ข้างธาตุบรรจุอุธิ์คุณตามูย จึงได้สร้างธาตุท่านเจ้าคุณฯ  
ข้างธาตุคุณตามูย เป็นคู่สร้างวัดด้วยกัน

วัดป่าเขาสวนกวาง (วัดตาดฟ้า) เป็นวัดเก่าแก่อายุ  
นับร้อยปี พระสงฆ์ที่อยู่วัดแห่งนี้ตั้งใจเป็นพระจริงๆ ถึง  
จะอยู่ได้ เทพว่าสิ่งศักดิ์สิทธิ์แรงมาก พระทำไม่ผิดไม่เหมาะ

อยู่ไม่ได้ต้องไปอยู่ที่อื่นทุกรายไป วัดแห่งนี้จึงเหมาะสำหรับสงบที่ก็มีภูมิจริงๆ

ส่วนคนที่คู่กับวัดมาอีกคนคือคุณย่าแะ บัญชร เทวกุล (คุณกิตติ) เมื่อครั้งคุณ “วีระ คุณกิตติ” เป็นเด็ก คุณย่าแะ ทำบุญที่ไร่ต้องวัดตาดฟ้าเท่านั้น ไม่ว่าจะทำบุญ เลี้ยงพระ ทอดผ้าป่าหรือทอดกฐิน โดยมีคุณลุงสมนึก คุณป้าชมชื่น คุณกิตติ พร้อมครอบครัวและคุณแม่รัตนาคคุณกิตติ เป็นผู้สานต่อเรื่อยมา

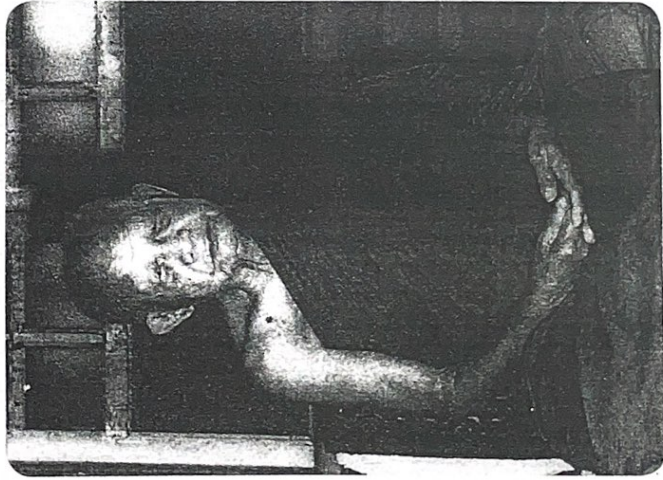
คุณตาคุณยาย ร้านคลังนานาขนอนแก่น ท่านก็มาค้าขายรวมทั้งชาวบ้านใกล้เคียงทุกท่านมาช่วยปฏิบัติสังฆกรรมเรื่อยๆ ตลอดมา จนเป็นวัดและอยู่ต่อมาไม่นาน

ในช่วงปี พ.ศ. ๒๕๘๓ ได้ขอประทานวิสุงคามสีมา สร้างอุโบสถวัดป่าเขาสวนกวาง (ตาดฟ้า)

พ.ศ. ๒๕๙๔ พระธรรมสิงหบุราจารย์ (หลวงพ่อเจริญ ฐิตธมฺโม) ได้เข้ามาศึกษาปฏิบัติก็มีภูมิจริงกับ ท่านเจ้าคุณอริยคุณาธาร (แสง ปุสฺส) ณ วัดป่าเขาสวนกวาง



พ.ศ. ๒๔๙๕ หลวงปู่หลุย จันทสาโร ได้จำพรรษาอยู่กับ  
เจ้าคุณอริยคุณาธารที่วัดแห่งหนึ่งเมื่อออกพรรษาท่านจึงได้  
จาริกไปยังสถานที่อื่นต่อไป



ชื่อประเวณี หลวงปู่ท่านเจ้าคุณอริยคุณาธาร (เส่ง ปุริสีศ) ป.๖.๖

เมื่อเข้าสู่ปี พ.ศ. ๒๕๐๖ ท่านเจ้าคุณอริยคุณาธาร  
ได้ลาสิกขาเพราะปัญหาสุขภาพ วัดที่ขาดเจ้าอาวาสไป  
ช่วงหนึ่ง ทางจังหวัดได้พิจารณาหาพระมาอยู่แทน คือ  
พระอาจารย์ประเทือง ฐานุตตโม พระอาจารย์ประเทือง  
ก็เริ่มในการก่อสร้างปฏิสังขรณ์ขึ้นมาอีก และได้สร้าง  
ศาลาการเปรียญขึ้นมาหนึ่งหลังเมื่อปี พ.ศ. ๒๕๑๐ การ  
สร้างศาลายังไม่เสร็จเรียบร้อยดีท่านก็ได้มรณภาพลง  
ด้วยเป็นไข้มาเลเรียอย่างร้ายแรง

ในปี พ.ศ. ๒๕๑๒ ก็ได้มาปฏิบัติกิจศพของ  
พระอาจารย์ประเทือง ในเวลาต่อมาได้มีพระอาจารย์ไว  
ปกากโร รักษาการแทนเจ้าอาวาสต่อมาในปี พ.ศ. ๒๕๑๗  
ท่านก็ได้ป่วยเป็นอัมพาต ในที่สุดก็เสียชีวิตอีกเหมือนกัน

ปี พ.ศ. ๒๕๑๙ จึงได้แต่งตั้ง พระครูรัตนสังฆคุณ  
เป็นเจ้าอาวาส ต่อมาในช่วงปี พ.ศ. ๒๕๒๙ ได้มีภิกษุ  
องค์หนึ่งได้จาริกมาอาศัยอยู่ที่วัดป่าเขาสวนกวาง คือ

ชื่อประเวณี หลวงปู่ท่านเจ้าคุณอริยคุณาธาร (เส่ง ปุริสีศ) ป.๖.๖

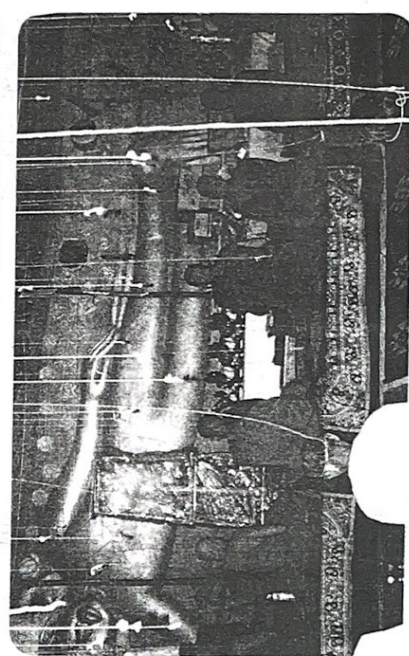
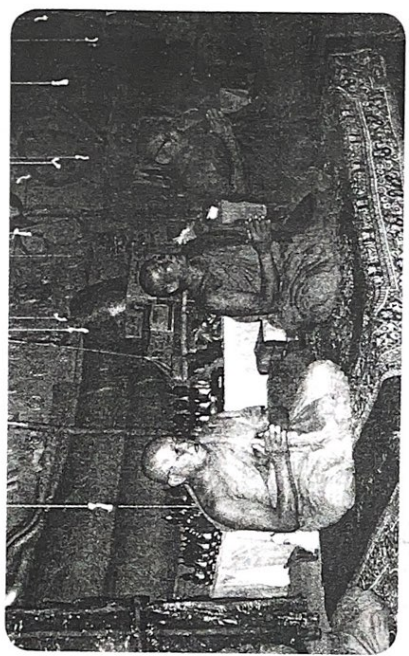
พระอาจารย์ธีระศิลป์ ท่านเป็นช่างปั้นพระพุทธรูปด้วย  
อิฐ หรือ ปูน ในช่วงนั้นทางกระทรวงศึกษาธิการ ได้เน้น  
หนักในการให้พระพุทธรูปประจำโรงเรียนทุกโรงเรียน  
เพื่อเป็นการเคารพสักการะของทุกคนในโรงเรียนโดย  
ทางอาจารย์ใหญ่จากทุกโรงเรียนมาขอความร่วมมือจาก  
ทางวัดเพื่อไปสร้างพระพุทธรูปประจำโรงเรียน พระครู  
รัตนสังฆคุณ จึงได้มอบหมายให้ พระอาจารย์ธีระศิลป์  
สร้างพระพุทธรูปหลายแห่ง จนเสร็จเรียบร้อย ต่อมา  
ท่านจึงบอกว่าจะสร้างไว้วัดอีกสักองค์ คือองค์พระใหญ่  
ของวัดป่าเขาสวนกวาง โดยใช้เวลาไม่กี่เดือน ก่อนเข้า  
พรรษาปี พ.ศ. ๒๕๒๙ โดยใช้เงินบริจาคจากญาติโยมทั้ง  
สิ้น ๔๐,๕๐๐ บาท นอกจากนี้ยังมีผู้บริจาคเงินเพื่อซื้อ  
ดวงตาพระพุทธรูปอีกหลายท่านเมื่อได้ครบจำนวนจึงได้  
ขอซื้อดวงตาหรือพระเนตร มาจากเชียงใหม่ราคา ๔,๙๐๐  
บาท. ในการต่อมาหลังจากออกพรรษาแล้ว

วันที่ ๑๒ กุมภาพันธ์ ๒๕๓๐ จึงได้มีการจัดงาน  
ฉลองขึ้นเพื่อเป็นสิริมงคลของชาวเขาสวนกวาง และ  
ญาติโยมทั้งใกล้และไกลที่ได้บริจาคเงินสร้างพระพุทธรู  
รูปองค์นี้ ให้อยู่โมทนาในกองการกุศลต่อมาเมื่อพระครู  
รัตนสังฆคุณ ท่านได้ลาสิกขาก็มีพระอาจารย์ขุน,  
หลวงตามัท, และพระอาจารย์สมฤทธิ์ (เด่น) เป็น  
เจ้าอาวาสตามลำดับเรื่อยมาจนถึงพระอาจารย์บุญญคือ  
สมาหิโต เจ้าอาวาสรูปปัจจุบัน



พระอาจารย์บุญลือ สมหาโต  
เจ้าอาวาสวัดป่าเขาสัตตนาถวง (ตาดฟ้า) รับปัจจุบัน  
และต้นศรีมหาโพธิ์ ถานเจ้าคุณน่านมาจากพุทธคยา ปฎิกเมอปี๒๕๖๑

ช่วงประวัติ หลวงปู่ ถานเจ้าคุณธัญญคณาธาร (เส็ง ปุสฺส) ป.๕๖



พิธีพุทธาภิเษกที่ถ้ำภนร์ ๑๘ มีนาคม ๒๕๕๕

ช่วงประวัติ หลวงปู่ ถานเจ้าคุณธัญญคณาธาร (เส็ง ปุสฺส) ป.๕๖